

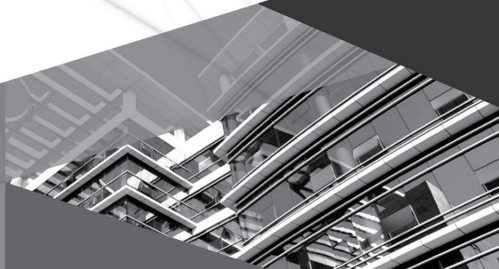


РУКОВОДСТВО ПО УСТАНОВКЕ И ЭКСПЛУАТАЦИИ

ПРОВОДНОЙ ПУЛЬТ

**Модель:
ХК76**

**Пожалуйста, перед началом работы
внимательно изучите данное руководство!**





ПОЛЬЗОВАТЕЛЯМ

Благодарим Вас за выбор оборудования Gree. Перед установкой и использованием оборудования, пожалуйста, внимательно прочитайте данное руководство. Чтобы помочь Вам правильно установить и использовать наше оборудование и достичь ожидаемого эффекта, мы информируем Вас о следующем:

- (1) Установка, эксплуатация и обслуживания данного оборудования должны производиться квалифицированными специалистами сервисной службы, которые прошли специальное обучение. В процессе эксплуатации оборудования необходимо строго следовать всем требованиям безопасности, указанным на ярлыках, в руководстве по эксплуатации и других документах. Данное оборудование не предназначено для использования лицами (включая детей) с ограниченными физическими, психическими или умственными способностями, а также лицами с недостатком знаний и опыта, за исключением случаев, когда последние находятся под присмотром или проинструктированы относительно использования данного оборудования лицами, ответственными за их безопасность. Детей следует держать под присмотром и не позволять им играть с оборудованием.
- (2) Данное оборудование прошло строгую проверку и тестовые запуски на заводе. Чтобы избежать повреждений, которые могут оказать влияние на нормальную работу блока, из-за неправильной разборки или проверки, пожалуйста, не разбирайте блок самостоятельно. При необходимости Вы можете обратиться в специализированный сервисный центр нашей компании.
- (3) Gree не несет ответственность за травмы или потерю свойств и повреждения оборудования, вызванные неправильной эксплуатацией, такой как неправильная установка и отладка, излишнее обслуживание, нарушение соответствующих национальных законов, правил и промышленных стандартов, нарушение требований данного руководства и т. д.
- (4) В данном руководстве приведено общее описание проводного пульта. Наличие некоторых функций и режимов зависит от модели кондиционера. Если для Вашего кондиционера определенная функция не предусмотрена, проводной пульт не сможет ее включить.
- (5) Все иллюстрации и иная информация в данном руководстве приведены только для ознакомления. Gree работает над улучшением качества продукции и оставляет за собой право вносить необходимые изменения в продукт без дальнейшего уведомления.

ОБЩИЕ УКАЗАНИЯ

Для корректной установки и работы пульта внимательно прочитайте данной руководство. Обратите внимание на следующие моменты:

- (1) Не устанавливайте проводной пульт в местах с повышенной влажностью или под воздействием прямых солнечных лучей.
- (2) Не бейте и не бросайте проводной пульт, а также не разбирайте его слишком часто.
- (3) Не прикасайтесь к проводному пульту влажными руками.
- (4) Не производите установку или замену проводного пульта самостоятельно. Если возникли какие-то проблемы при работе пульта, обратитесь в авторизованный сервисный центр Gree.
- (5) В данном руководстве приведено общее описание проводного пульта. Наличие некоторых функций и режимов зависит от конкретного внутреннего блока. Если для Вашего внутреннего блока определенная функция не предусмотрена, проводной пульт не сможет ее включить.
- (6) Данный проводной пульт является универсальным. Приемник сигнала инфракрасного пульта находится либо на внутреннем блоке, либо на проводном пульте. Подробную информацию смотрите в инструкции на конкретную модель.

СОДЕРЖАНИЕ

ПОЛЬЗОВАТЕЛЯМ	3
ОБЩИЕ УКАЗАНИЯ	4
1. ВНЕШНИЙ ВИД	6
1.1. Общий вид пульта	6
1.2. Описание индикации на дисплее пульта.	7
2. КНОПОЧНАЯ ПАНЕЛЬ.	8
2.1. Внешний вид кнопочной панели.	8
2.2. Описание кнопок	8
3. УПРАВЛЕНИЕ	9
3.1. Структура меню	9
3.2. Включение/выключение.	10
3.3. Режим работы.	10
3.4. Температура.	10
3.5. Скорость вращения вентилятора	10
3.6. Качание жалюзи	11
3.7. Настройка функций	13
3.8. Просмотр статуса блока.	16
3.9. Просмотр текущего кода ошибки	16
3.10. Таймер	19
3.11. Настройка часов	24
3.12. Настройка блокировки.	26
4. УСТАНОВКА	27
4.1. Габаритные и установочные размеры проводного пульта	27
4.2. Требования по установке	27
4.3. Порядок установки	28
4.4. Демонтаж	30

1. ВНЕШНИЙ ВИД

1.1. Общий вид пульта



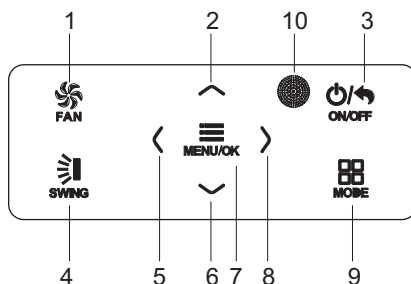
ПРОВОДНОЙ ПУЛЬТ • Модель: ХК76

1.2. Описание индикации на дисплее пульта

№	Индикация	Описание
1		Включено качание горизонтальных жалюзи
2		Включено качание вертикальных жалюзи
3		Включена функция притока свежего воздуха
4		Включен режим сна
5		Блок работает в автоматическом режиме (рабочий режим выбирается автоматически в зависимости от изменений температуры)
6		Блок работает в режиме охлаждения
7		Блок работает в режиме осушения
8		Блок работает в режиме вентиляции
9		Блок работает в режиме обогрева
10		Включена функция ионизации
11		Включена функция I-Demand
12		Включена функция экономного обогрева
13		Включена блокировка отдельных функций управления
14		Текущая скорость вращения вентилятора внутреннего блока
15		Включена функция авторестарта
16		Включена функция DRED
17		Включен режим энергосбережения
18		Включена функция самоочистки
19		Напоминание о необходимости очистки фильтра
20		Статус работы таймера
21		Функция ключа-карты
22		«Тихий» режим
23		Кнопочная панель пульта заблокирована

2. КНОПОЧНАЯ ПАНЕЛЬ

2.1. Внешний вид кнопочной панели



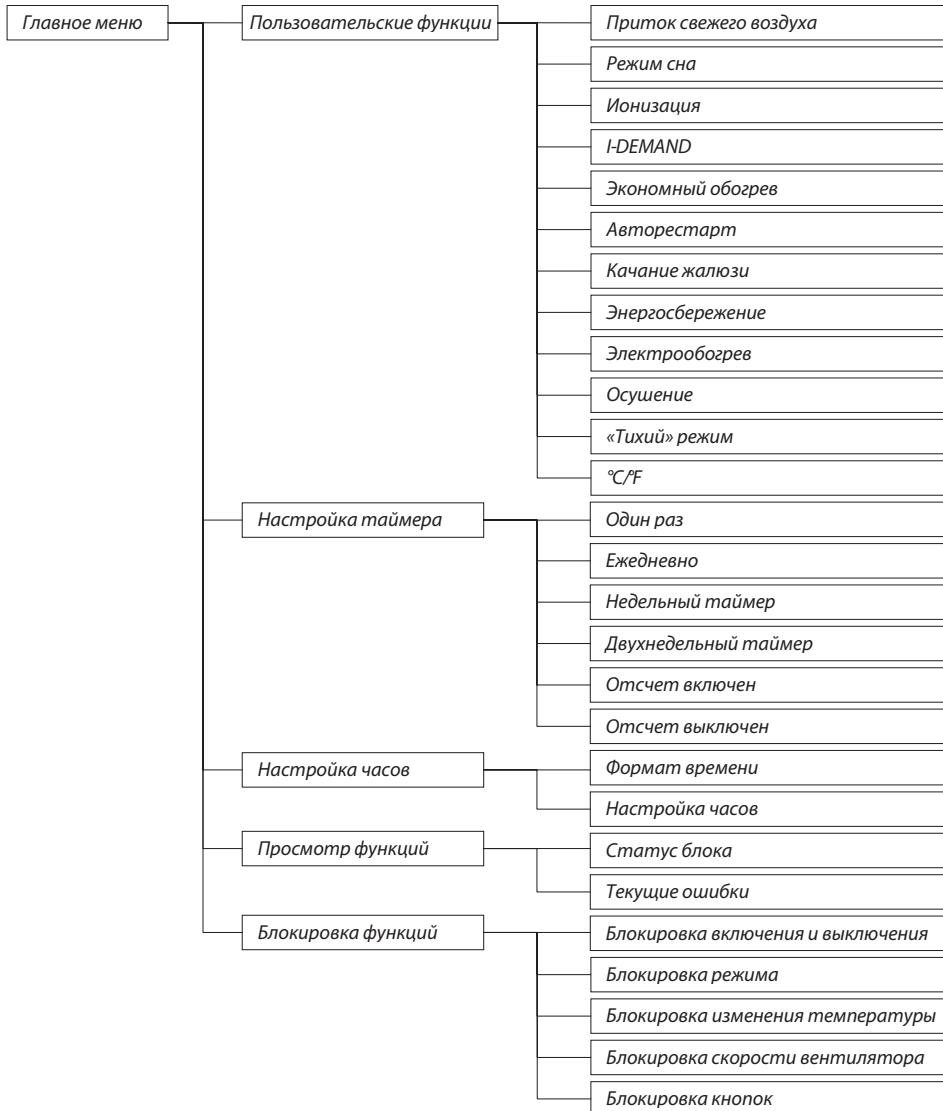
2.2. Описание кнопок

№	Кнопка	Назначение
1	FAN	Настройка скорости вращения вентилятора внутреннего блока
2	∧	(1) Настройка заданной температуры (2) Настройка параметров
6	∨	(3) Переключение между опциями
3	ON/OFF/BACK	(1) Включение и выключение блока (2) Возврат к предыдущей странице
4	SWING	Настройка качания горизонтальных и вертикальных жалюзи
5	<	(1) Включение и отключение соответствующей функции (2) Переключение между опциями
8	>	(3) Настройка параметров
7	MENU/OK	(1) Переход на страницу меню (2) Подтверждение настройки
9	MODE	Выбор режима работы внутреннего блока (автоматический, охлаждение, осушение, вентиляция, обогрев)
10	Приемник ИК-сигнала	Прием инфракрасного управляющего сигнала от беспроводного пульта

3. УПРАВЛЕНИЕ

3.1. Структура меню

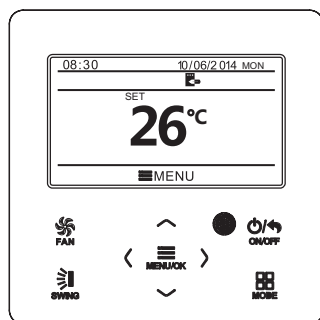
Обычные настройки, включая, скорость вращения вентилятора, качание жалюзи, заданную температуру, режим, включение и выключение кондиционера, могут осуществляться непосредственно на главной странице пульта. Просмотр статуса и настройка других функций осуществляется в соответствующих подменю. Подробная структура меню показана на рисунке ниже.



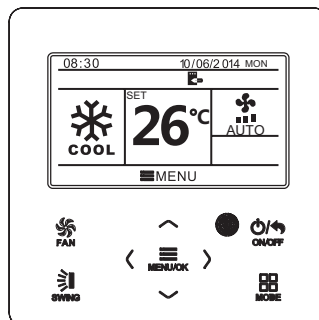
РУКОВОДСТВО ПО УСТАНОВКЕ И ЭКСПЛУАТАЦИИ

3.2. Включение/выключение

На главной странице пульта нажмите кнопку ON/OFF, чтобы включить блок. Нажмите кнопку ON/OFF еще раз, чтобы выключить блок. Индикация на дисплее пульта при включенном и выключенном блоке показана ниже.



Блок выключен



Блок включен

3.3. Режим работы

Выбор режима работы осуществляется при включенном внутреннем блоке с помощью кнопки MODE. С каждым нажатием кнопки MODE происходит переключение режимов в следующем порядке:



Примечание: Если включена функция энергосбережения, автоматический режим недоступен.

3.4. Температура

Настройка заданной температуры осуществляется при включенном блоке. На главной странице пульта нажмите кнопку \wedge или \vee , чтобы увеличить или уменьшить температуру на 1 °C. Если нажать и удерживать одну из этих кнопок, температура будет изменяться на 1 °C каждые 0.3 секунды.

В режимах охлаждения, вентиляции и обогрева температура регулируется в диапазоне от 16 до 30 °C. В автоматическом режиме изменение заданной температуры невозможно.

3.5. Скорость вращения вентилятора

Настройка скорости вращения вентилятора осуществляется при включенном внутреннем блоке с помощью кнопки FAN. С каждым нажатием кнопки FAN скорость вращения вентилятора изменяется в следующей последовательности:



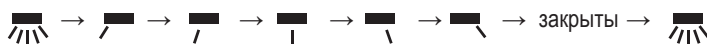
3.6. Качание жалюзи

Настройка качания жалюзи осуществляется при включенном блоке. Функция качания горизонтальных жалюзи включает два режима: простое качание жалюзи и фиксацию жалюзи в определенном положении.

В режиме фиксации при включенном блоке нажмите кнопку SWING, чтобы настроить работу горизонтальных жалюзи. Положение горизонтальных жалюзи будет изменяться в следующей последовательности:



Для переключения между управлением горизонтальными и вертикальными жалюзи используйте кнопки < и >. Когда выбрана настройка качания вертикальных жалюзи, их положение будет изменяться в следующей последовательности:



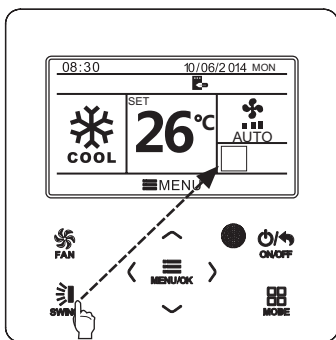
Примечания:

- (1) Включение режима фиксации осуществляется на странице настройки функций;
- (2) Если для кондиционера режим фиксации недоступен, фиксированные положения жалюзи при настройке будут неактивны.

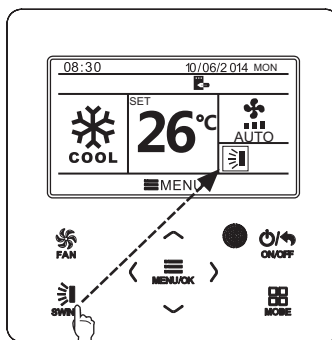
Простое качание жалюзи: когда режим фиксации отключен, управление работой жалюзи осуществляется следующим образом:

При включенном блоке нажмите кнопку SWING, чтобы перейти к настройке (на дисплее пульта появится рамка настройки). Затем нажмите кнопку SWING, чтобы включить или выключить качание жалюзи. Когда качание горизонтальных жалюзи включено, на дисплее пульта отображается индикация . Когда на дисплее отображается рамка настройки горизонтальных жалюзи, нажмите кнопку < или >, чтобы перейти к настройке качания вертикальных жалюзи (на дисплее появится рамка настройки вертикальных жалюзи). Нажмите кнопку SWING, чтобы включить или выключить качание вертикальных жалюзи. Когда качание вертикальных жалюзи включено, на дисплее пульта отображается индикация . Порядок управления показан на ниже.

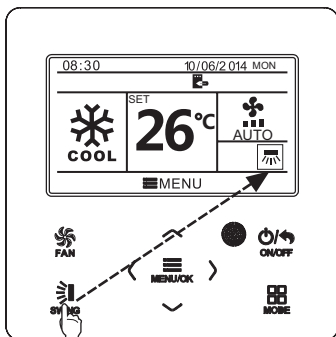
РУКОВОДСТВО ПО УСТАНОВКЕ И ЭКСПЛУАТАЦИИ



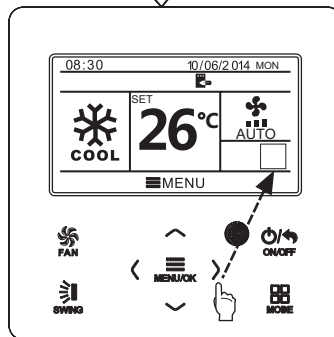
Нажмите кнопку SWING, чтобы перейти к настройке



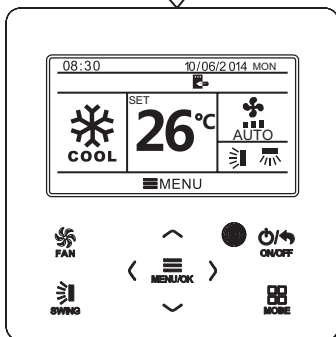
Нажмите кнопку SWING, чтобы включить или выключить простое качание жалюзи или фиксированный режим



Нажмите кнопку SWING, чтобы включить или выключить простое качание жалюзи или фиксированный режим



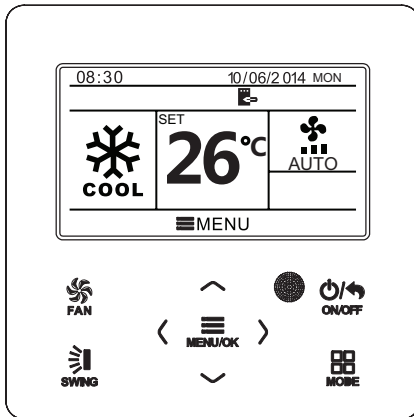
Для переключения между управлением горизонтальными и вертикальными жалюзи используйте кнопки < и >



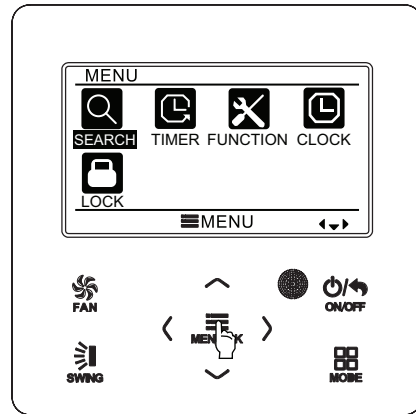
После завершения настройки через 5 с автоматически произойдет возврат к главному меню

3.7. Настройка функций

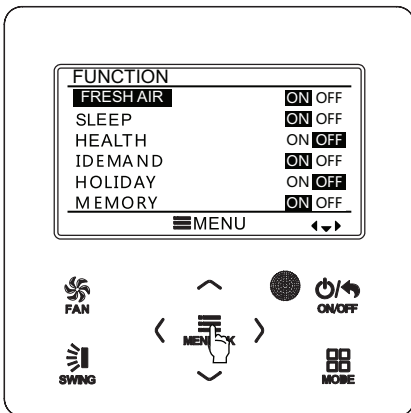
Нажмите кнопку MENU/OK на главной странице, чтобы войти в меню. Используйте кнопки \wedge , \vee , $<$ и $>$, чтобы выбрать FUNCTION. Затем нажмите кнопку MENU/OK, чтобы перейти на страницу настройки функций. Используйте кнопки \wedge и \vee , чтобы выбрать требуемую функцию. Используйте кнопки $<$ и $>$, чтобы включить или выключить эту функцию. Если функция недоступна, она будет отображаться в списке серым цветом. Порядок настройки функций показан ниже.



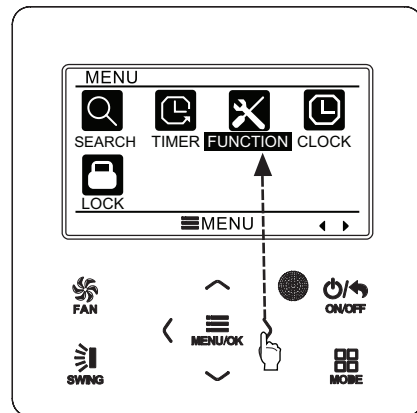
Главная страница



Нажмите кнопку MENU/OK, чтобы войти в меню



Нажмите кнопку MENU/OK, чтобы перейти на страницу настройки функций. Используйте кнопки \wedge и \vee , чтобы выбрать требуемую функцию, и кнопки $<$ и $>$, чтобы включить или выключить ее



Используйте кнопки \wedge , \vee , $<$ и $>$, чтобы выбрать FUNCTION

РУКОВОДСТВО ПО УСТАНОВКЕ И ЭКСПЛУАТАЦИИ

3.7.1. Настройка притока свежего воздуха

После перехода на страницу настройки функций с помощью кнопок \wedge и \vee выберите приток свежего воздуха и нажмите кнопку $<$ или $>$, чтобы включить или выключить ее. Нажмите кнопку MENU, чтобы настроить режим притока свежего воздуха.

После перехода к настройке режима притока свежего воздуха с помощью кнопок \wedge и \vee выберите требуемый режим в диапазоне от 1 до 10. Нажмите кнопку MENU, чтобы сохранить настройку.

3.7.2. Режим сна

После перехода на страницу настройки функций с помощью кнопок \wedge и \vee выберите режим сна и нажмите кнопку $<$ или $>$, чтобы включить или выключить его.

Если режим сна включен, блок будет работать в соответствии с предустановленной кривой сна, чтобы обеспечить комфортные условия для сна и отдыха.

Примечания:

- Функция сна недоступна в режиме вентиляции и в автоматическом режиме.
- Функция сна автоматически отключается при отключении кондиционера и переключении режимов.

3.7.3. Функция ионизации

После перехода на страницу настройки функций с помощью кнопок \wedge и \vee выберите функцию ионизации и нажмите кнопку $<$ или $>$, чтобы включить или выключить ее.

3.7.4. Функция I-DEMAND

После перехода на страницу настройки функций с помощью кнопок \wedge и \vee выберите функцию I-DEMAND и нажмите кнопку $<$ или $>$, чтобы включить или выключить ее.

Примечания:

- Эта функция доступна только в режиме охлаждения.
- Когда включена функция I-DEMAND, на дисплее пульта вместо заданной температуры отображается индикация «SE». Настройка температуры и скорости вентилятора заблокирована.
- Функция I-DEMAND автоматически отключается при отключении кондиционера и при переключении режимов.
- Функция I-DEMAND и функция сна не могут быть включены одновременно. Если функция I-DEMAND была включена первой, а затем включилась функция сна, то функция I-DEMAND будет автоматически отключена, и наоборот.

3.7.5. Экономный обогрев

После перехода на страницу настройки функций с помощью кнопок \wedge и \vee выберите функцию экономного обогрева и нажмите кнопку $<$ или $>$, чтобы включить или выключить ее.

Эта функция используется, чтобы в отсутствие людей поддерживать температуру в помещении на уровне, достаточном для быстрого прогрева.

Примечания:

- Эта функция доступна только в режиме обогрева.
- Когда включена функция экономного обогрева, кондиционер работает с заданной температурой 8 °C. Настройка температуры и скорости вентилятора заблокирована.
- Функция экономного обогрева автоматически отключается при переключении режимов.
- Функция экономного обогрева и функция сна не могут быть включены одновременно. Если функция экономного обогрева была включена первой, а затем включилась функция сна, то функция экономного обогрева будет автоматически отключена, и наоборот.

3.7.6. Функция авторестарт

После перехода на страницу настройки функций с помощью кнопок \wedge и \vee выберите функцию авторестарт и нажмите кнопку $<$ или $>$, чтобы включить или выключить ее.

3.7.7. Настройка качания жалюзи в режиме фиксации

После перехода на страницу настройки функций с помощью кнопок \wedge и \vee выберите функцию блокировки качания жалюзи и нажмите кнопку $<$ или $>$, чтобы включить или выключить ее.

Примечание: если для кондиционера данная функция недоступна, после окончания настройки она будет автоматически отменена.

3.7.8. Энергосбережение

После перехода на страницу настройки функций с помощью кнопок \wedge и \vee выберите энергосбережение и нажмите кнопку $<$ или $>$, чтобы включить или выключить ее. Нажмите кнопку MENU, чтобы настроить режим энергосбережения.

После перехода на страницу настройки режима энергосбережения с помощью кнопок $<$ и $>$ выберите ограничение температуры при охлаждении или обогреве. После этого с помощью кнопок \wedge и \vee установите ограничение температуры. Нажмите кнопку MENU, чтобы завершить настройку.

Примечание: когда включена функция энергосбережения, установить автоматический режим работы блока невозможно.

3.7.9. Функция электрообогрева

После перехода на страницу настройки функций с помощью кнопок \wedge и \vee выберите функцию электрообогрева и нажмите кнопку $<$ или $>$, чтобы включить или выключить ее.

3.7.10. Самоочистка

После перехода на страницу настройки функций с помощью кнопок \wedge и \vee выберите функцию самоочистки и нажмите кнопку $<$ или $>$, чтобы включить или выключить ее.

Примечание: эта функция доступна только в режимах охлаждения и осушения.

3.7.11. «Тихий» режим

После перехода на страницу настройки функций с помощью кнопок \wedge и \vee выберите «тихий» режим и нажмите кнопку $<$ или $>$, чтобы включить или выключить его.

Примечание: эта функция доступна только в режимах охлаждения, обогрева и в автоматическом режиме.

3.7.12. Настройка отображения температуры

После перехода на страницу настройки функций с помощью кнопок \wedge и \vee выберите отображение температуры в $^{\circ}\text{F}$ и нажмите кнопку $<$ или $>$, чтобы включить или выключить его. При отключении этой функции температура будет отображаться в $^{\circ}\text{C}$.

3.7.13. Подача воздуха

После перехода на страницу настройки функций с помощью кнопок \wedge и \vee выберите подачу воздуха и нажмите кнопку $<$ или $>$, чтобы включить или выключить ее. Нажмите кнопку MENU, чтобы настроить режим подачи воздуха.

После перехода к настройке режима подачи воздуха с помощью кнопок \wedge и \vee выберите требуемый режим в диапазоне от 1 до 2. Нажмите кнопку MENU, чтобы сохранить настройку.

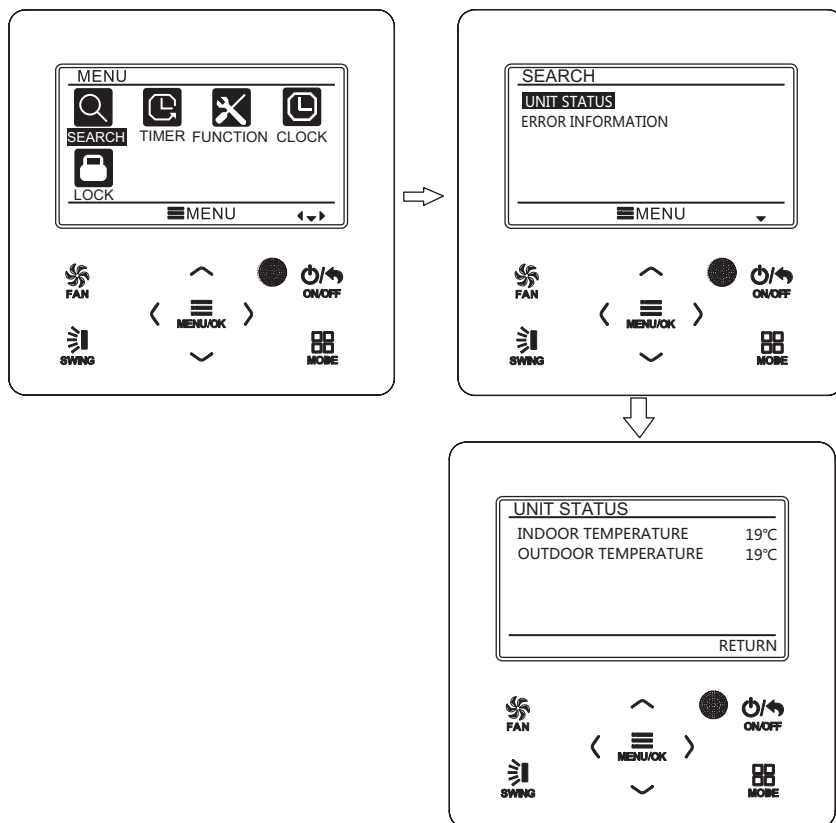
Могут быть установлены следующие режимы притока воздуха:

- 1 – приток
- 2 – вытяжка

3.8. Просмотр статуса блока

Нажмите кнопку MENU, чтобы войти в меню, и выберите символ функции, которую требуется просмотреть. Нажмите кнопку MENU, чтобы перейти на страницу просмотра. С помощью кнопок \wedge и \vee выберите функцию просмотра статуса. Нажмите кнопку MENU, чтобы перейти на страницу просмотра статуса. Нажмите кнопку BACK, чтобы вернуться на предыдущую страницу. Порядок просмотра показан ниже.

Можно посмотреть следующие статусы: работа дополнительного электронагревателя, температура воздуха в помещении, температура наружного воздуха.

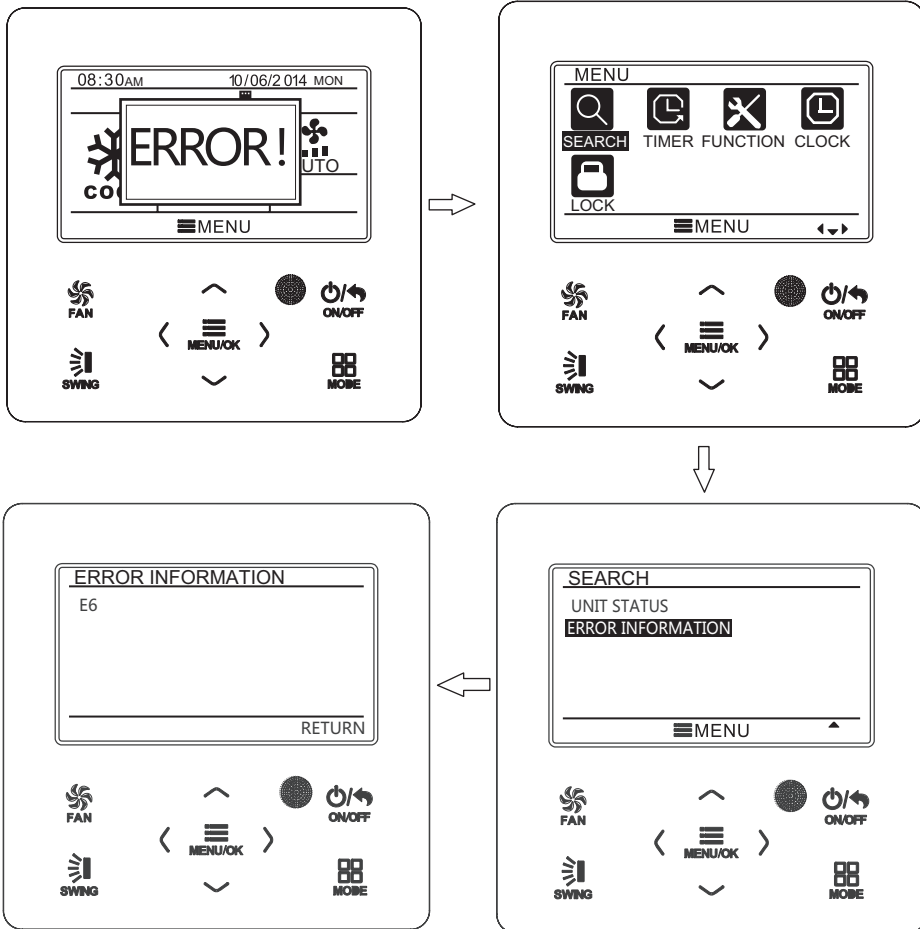


3.9. Просмотр текущего кода ошибки

Если при работе кондиционера произошла ошибка, на главной странице проводного пульта будет выведено сообщение об ошибке. В этом случае вы можете перейти на страницу просмотра кодов ошибок, чтобы узнать текущий код ошибки.

Нажмите кнопку MENU, чтобы войти в меню, и выберите символ функции, которую требуется просмотреть. Нажмите кнопку MENU, чтобы перейти на страницу просмотра. С помощью кнопок \wedge и \vee выберите функцию просмотра ошибок. Нажмите кнопку MENU, чтобы перейти на страницу просмотра ошибок. Нажмите кнопку BACK, чтобы вернуться на предыдущую страницу. Порядок просмотра показан ниже.

ПРОВОДНОЙ ПУЛЬТ • Модель: ХК76



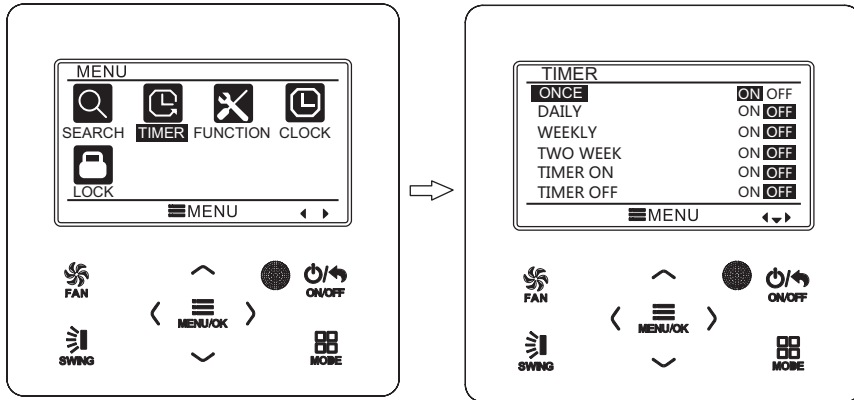
Ошибка	Код	Ошибка	Код
Ошибка датчика температуры воздуха на входе в блок	F1	Ошибка связи платы электродвигателя	P6
Ошибка датчика температуры в испарителе	F2	Защита компрессора от перегрева	H3
Ошибка датчика температуры жидкостного клапана внутреннего блока	b5	Несоответствие внутреннего и наружного блока	LP
Ошибка датчика температуры газового клапана внутреннего блока	b7	Линия связи отключена или ошибка расширительного клапана	dn
Ошибка датчика температуры IPM	P7	Конфликт рабочего режима	E7
Ошибка датчика температуры наружного воздуха	F3	Отказ насоса	Fo
Ошибка датчика температуры в конденсаторе	F4	Ошибка перемычки	C5

РУКОВОДСТВО ПО УСТАНОВКЕ И ЭКСПЛУАТАЦИИ

Ошибка	Код	Ошибка	Код
Ошибка датчика температуры нагнетания	F5	Принудительная разморозка	H1
Ошибка связи внутреннего и наружного блоков	E6	Ошибка запуска компрессора	Lc
Защита от понижения напряжения шины постоянного тока	PL	Защита по температуре нагнетания	E4
Защита от повышения напряжения шины постоянного тока	PH	Защита от перегрузки	E8
Ошибка контура обнаружения тока фазы компрессора	U1	Защита блока от перегрузки по току	E5
Защита от размагничивания компрессора	HE	Защита от перегрузки по току фазы	P5
Защита PFC	Hc	Десинхронизация компрессора	H7
Защита IPM по температуре	P8	Защита по току IPM	H5
Защита от перенапряжения	L9	Защита от потери/реверса фаз компрессора	Ld
Защита от недостаточной зарядки хладагента или закупорки	F0	Частота ограничена/снижена из-за защиты по току целого блока	F8
Ошибка зарядки конденсатора	PU	Частота ограничена/снижена из-за защиты по току IPM	En
Защита по высокому давлению	E1	Частота ограничена/снижена из-за высокой температуры нагнетания	F9
Защита по низкому давлению	E3	Частота ограничена/снижена из-за защиты от замерзания	FN
Сбой компрессора	LE	Частота ограничена/снижена из-за защиты от перегрузки	F6
Слишком высокая скорость	LF	Частота ограничена/снижена из-за защиты по температуре IPM	EU
Ошибка датчика температуры платы двигателя	PF	Переполнение конденсатом внутреннего блока	E9
Защита контактора переменного тока	P9	Защита от замерзания	E2
Защита плавного изменения температуры	PE	Аномальное входное напряжение переменного тока	PP
Защита подключения датчика	Pd	Ошибка контура обнаружения тока целого блока	U5
Падение напряжения шины постоянного тока	U3	Ошибка реверсирования 4-ходового клапана	U7
Защита вентилятора наружного блока 1	L3	Сбой двигателя	H6
Защита вентилятора наружного блока 2	LA	Защита по пересечению нуля двигателя	U8
Ошибка датчика температуры всасывания компрессора	dc	Ошибка отключения вентилятора внутреннего блока	U0
Ошибка связи между внутренним блоком и сетью	Ln	Ошибка адресации внутреннего блока	y3
Ошибка связи между наружным блоком и сетью	LM	IP-адрес за пределами диапазона	yb
Ошибка со стороны электросети	y2		

3.10. Таймер

Для проводного пульта предусмотрен выбор таймера шести типов: однократный, дневной, недельный, двухнедельный, счетчик включения и счетчик отключения. Выберите иконку таймера после перехода на страницу меню. Нажмите кнопку MENU, чтобы перейти на страницу настройки таймера. С помощью кнопок \wedge и \vee выберите тип таймера. С помощью кнопок $<$ и $>$ выберите включение или выключение кондиционера по таймеру.

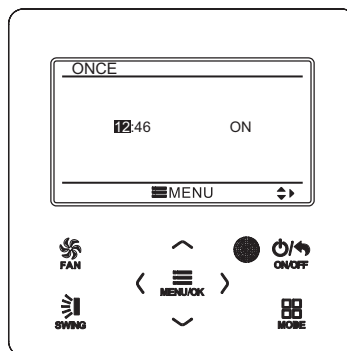


3.10.1. Однократный таймер

Проводной пульт позволяет установить однократное срабатывание таймера. Если блок выключен, может быть установлено включение по таймеру. Этот таймер сработает только один раз и затем будет автоматически отменен.

Когда на странице настройки таймера выбран однократный таймер, нажмите кнопку $<$ или $>$, чтобы включить или отключить таймер. Нажмите кнопку MENU, чтобы перейти на страницу настройки времени таймера.

Переключаясь между часами и минутами с помощью кнопок $<$ и $>$ установите значения часов и минут с помощью кнопок \wedge и \vee . При удержании кнопки \wedge или \vee время будет меняться быстро. После завершения настройки нажмите кнопку MENU, чтобы сохранить время таймера.



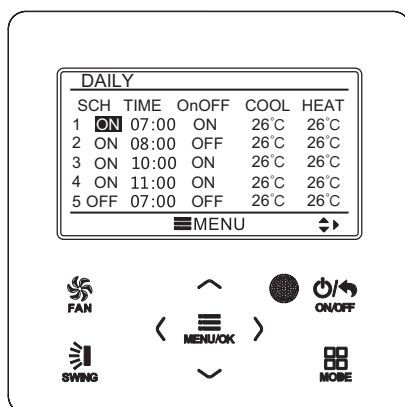
Примечание: Когда включен однократный таймер, после включения или выключения блока таймер будет автоматически отменен.

РУКОВОДСТВО ПО УСТАНОВКЕ И ЭКСПЛУАТАЦИИ

3.10.2. Дневной таймер

При выборе дневного таймера пользователь может отдельно настроить восемь периодов таймера. Каждый период будет действителен, только когда он включен. Для каждого периода вы можете настроить время, включение или выключение блока, заданную температуру при охлаждении (доступно только в режиме охлаждения) или при обогреве (доступно только в режиме обогрева).

Когда на странице настройки таймера выбран дневной таймер, нажимайте кнопки < и >, чтобы выбрать параметр настройки. Установите требуемое значение параметра кнопками / и \. Нажмите кнопку MENU, чтобы сохранить настройки.

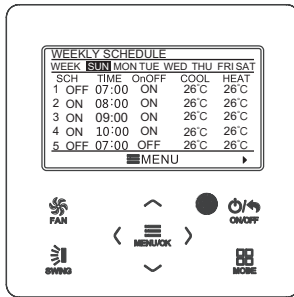


3.10.3. Недельный таймер

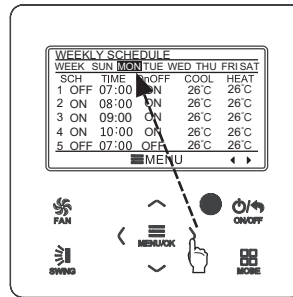
При выборе недельного таймера пользователь может настроить дневной таймер на неделю. Для каждого дня пользователь может настроить восемь периодов. Блок будет выполнять соответствующие настройки таймера в течение недели.

После перехода на страницу недельного таймера кнопками < и > выберите день для настройки. Затем нажмите кнопку MENU, чтобы перейти к программированию таймера для этого дня. С помощью кнопок < и > выберите параметр для настройки. Установите требуемое значение параметра кнопками / и \. Нажмите кнопку MENU, чтобы сохранить настройки.

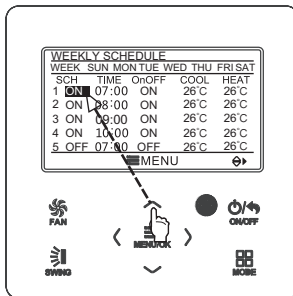
ПРОВОДНОЙ ПУЛЬТ • Модель: ХК76



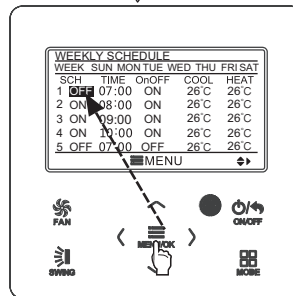
Перейдите на страницу настройки недельного таймера



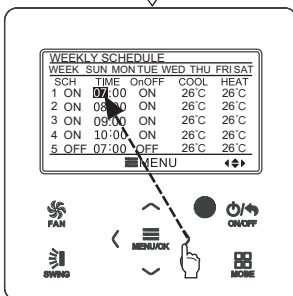
С помощью кнопок < и > выберите день для настройки



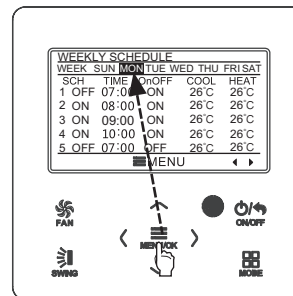
С помощью кнопок / и \ выберите параметр для настройки



Нажмите кнопку MENU, чтобы перейти к программированию таймера для выбранного дня



С помощью кнопок < и > настройте выбранный параметр



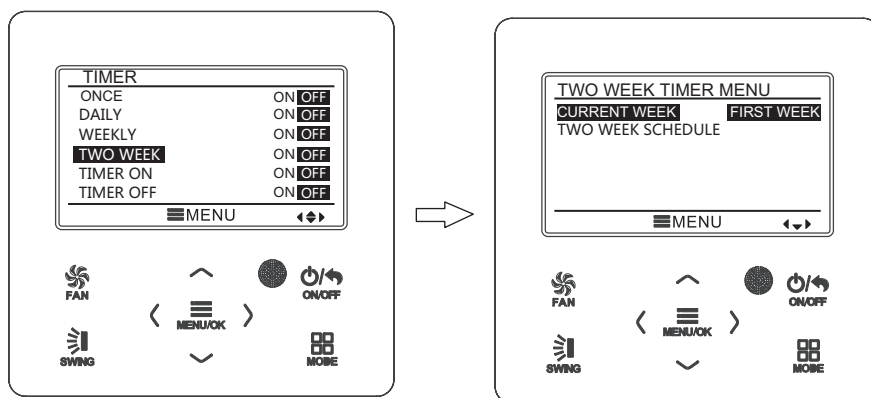
Нажмите кнопку MENU, чтобы сохранить настройки. При этом произойдет возврат к выбору дня

РУКОВОДСТВО ПО УСТАНОВКЕ И ЭКСПЛУАТАЦИИ

3.10.4. Двухнедельный таймер

Пользователь может настроить ежедневный таймер для двух недель. Для каждого дня пользователь может настроить восемь периодов. Блок будет выполнять соответствующие настройки таймера в течение двух недель.

На странице настройки таймера с помощью кнопок \wedge и \vee выберите настройку двухнедельного таймера и затем нажмите кнопку MENU, чтобы перейти на страницу меню двухнедельного таймера. С помощью кнопок \wedge и \vee перейдите к выбору текущей недели и кнопками $<$ и $>$ выберите первую или вторую неделю. Нажмите кнопку MENU, чтобы сохранить настройку текущей недели.



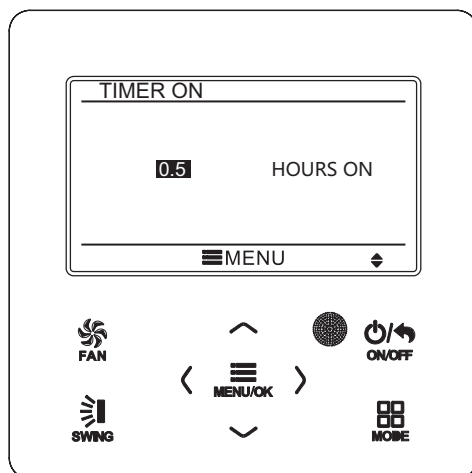
После перехода в меню двухнедельного таймера кнопками \wedge и \vee выберите опцию двухнедельного таймера и нажмите кнопку MENU, чтобы перейти к программированию двухнедельного таймера. После перехода на страницу настройки двухнедельного таймера с помощью кнопок $<$ и $>$ выберите день для настройки. Затем нажмите кнопку MENU, чтобы перейти к программированию таймера для этого дня. С помощью кнопок $<$ и $>$ выберите параметр для настройки. Установите требуемое значение параметра кнопками \wedge и \vee . Нажмите кнопку MENU, чтобы сохранить настройки.

3.10.5. Таймер-счетчик

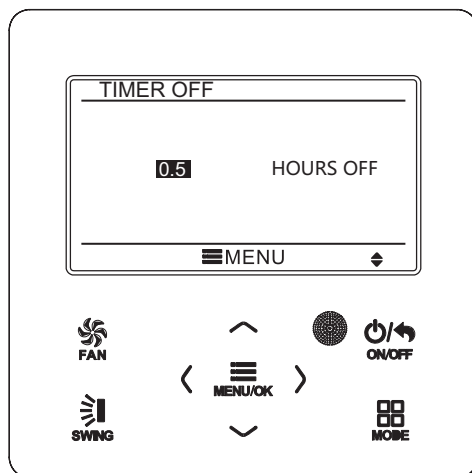
Таймер-счетчик позволяет задать включение или выключение блока по прошествии требуемого количества часов. Когда блок включен, может быть задано выключение по таймеру или выключение и включение одновременно. Когда блок выключен, может быть задано включение по таймеру или включение и выключение одновременно.

После перехода на страницу настройки включения по таймеру, с помощью кнопок \wedge и \vee настройте время срабатывания таймера, начиная с 0.5 часа. Нажмите кнопку MENU, чтобы сохранить настройку. Нажмите кнопку BACK, чтобы вернуться на предыдущую страницу.

ПРОВОДНОЙ ПУЛЬТ • Модель: ХК76



После перехода на страницу настройки выключения по таймеру, с помощью кнопок \wedge и \vee настройте время срабатывания таймера, начиная с 0.5 часа. Нажмите кнопку MENU, чтобы сохранить настройку. Нажмите кнопку BACK, чтобы вернуться на предыдущую страницу.



Если функция таймера-счетчика включена, заданное время будет уменьшаться в процессе работы кондиционера. Оставшиеся часы можно в любой момент посмотреть на странице настройки таймера. Таймер этого типа срабатывает один раз.

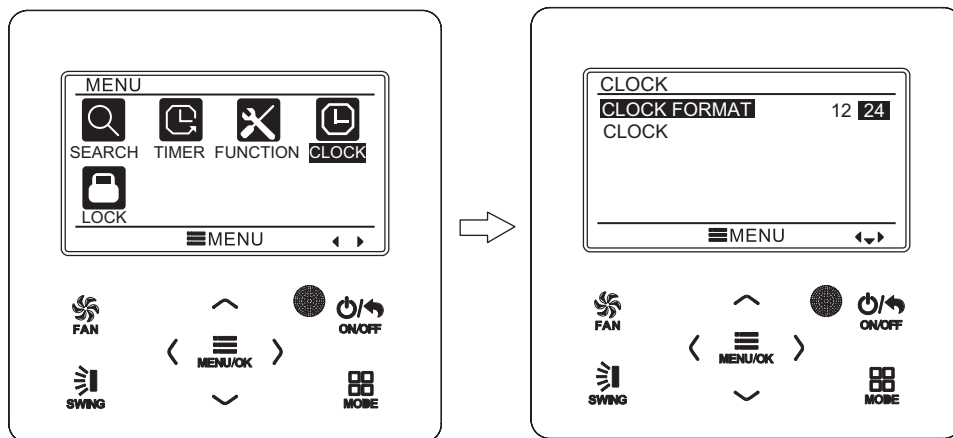
Примечание: если функция таймера-счетчика включена, при включении или выключении блока она будет автоматически отменена.

РУКОВОДСТВО ПО УСТАНОВКЕ И ЭКСПЛУАТАЦИИ

3.11. Настройка часов

3.11.1. Настройка формата времени

Пользователь может выбрать 12-часовой или 24-часовой формат отображения времени. На странице меню выберите иконку часов и нажмите кнопку MENU, чтобы перейти на страницу настройки часов. С помощью кнопок \wedge и \vee перейдите к настройке формата времени и кнопками $<$ и $>$ выберите 12-часовой или 24-часовой формат.



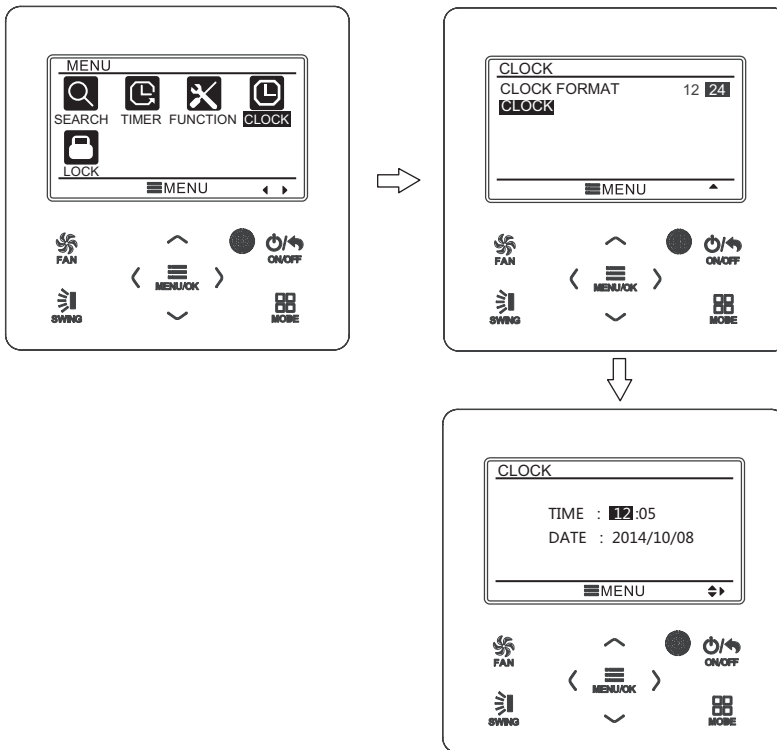
ПРОВОДНОЙ ПУЛЬТ • Модель: ХК76

3.11.2. Настройка часов

На странице меню выберите иконку часов и нажмите кнопку MENU, чтобы перейти на страницу настройки часов. С помощью кнопок \wedge и \vee выберите настройку времени и нажмите кнопку MENU, чтобы перейти к настройке времени.

Используйте кнопки $<$ и $>$, чтобы выбрать для настройки часы, минуты, год, месяц или день, и с помощью кнопок \wedge и \vee установите требуемое значение. Затем нажмите кнопку MENU для сохранения настроек.

Примечание: Если требуется одновременно использовать проводной и беспроводной инфракрасный пульт, установите на них одинаковое время.

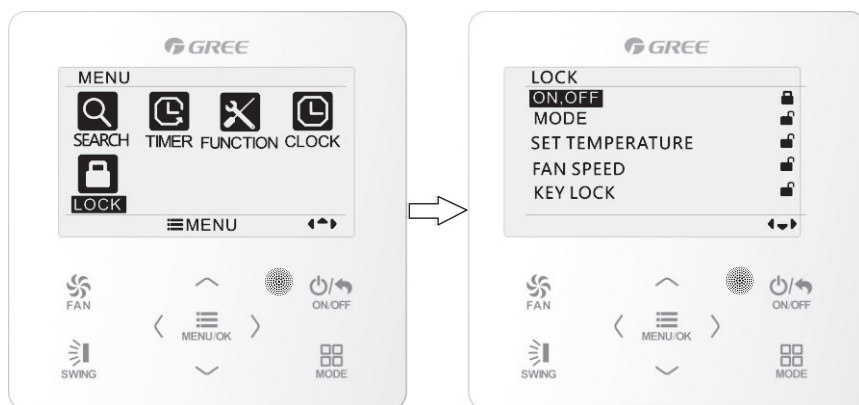


3.12. Настройка блокировки

На странице меню выберите иконку блокировки и нажмите кнопку MENU, чтобы перейти на страницу настройки блокировки. С помощью кнопок \wedge и \vee выберите параметр, изменение которого требуется заблокировать, и кнопками $<$ и $>$ включите или выключите блокировку.

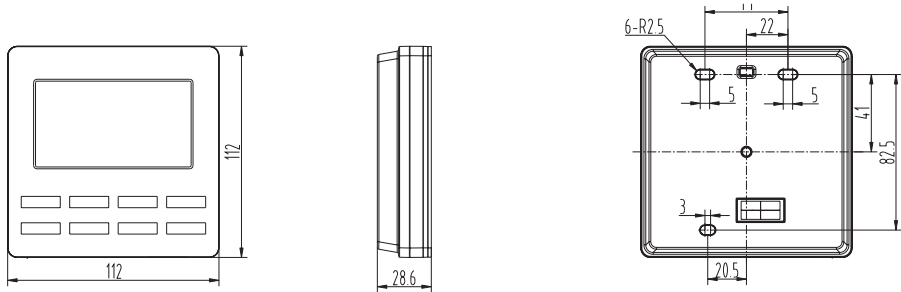
Параметры, которые могут быть заблокированы: включение/выключение, режим, заданная температура, скорость вращения вентилятора, кнопочная панель пульта. После блокировки соответствующий параметр не может быть изменен с помощью пульта.

Если заблокирована кнопочная панель, после возврата на главную страницу все кнопки пульта будут неактивны. Для разблокировки следуйте инструкциям на главной странице пульта. Нажмите кнопку MENU, кнопку $<$ и затем кнопку $>$, чтобы разблокировать кнопочную панель.

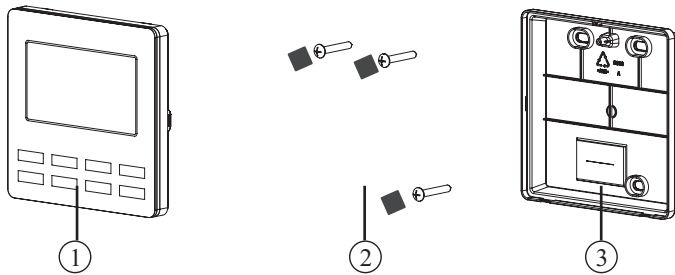


4. УСТАНОВКА

4.1. Габаритные и установочные размеры проводного пульта



Составные компоненты пульта:

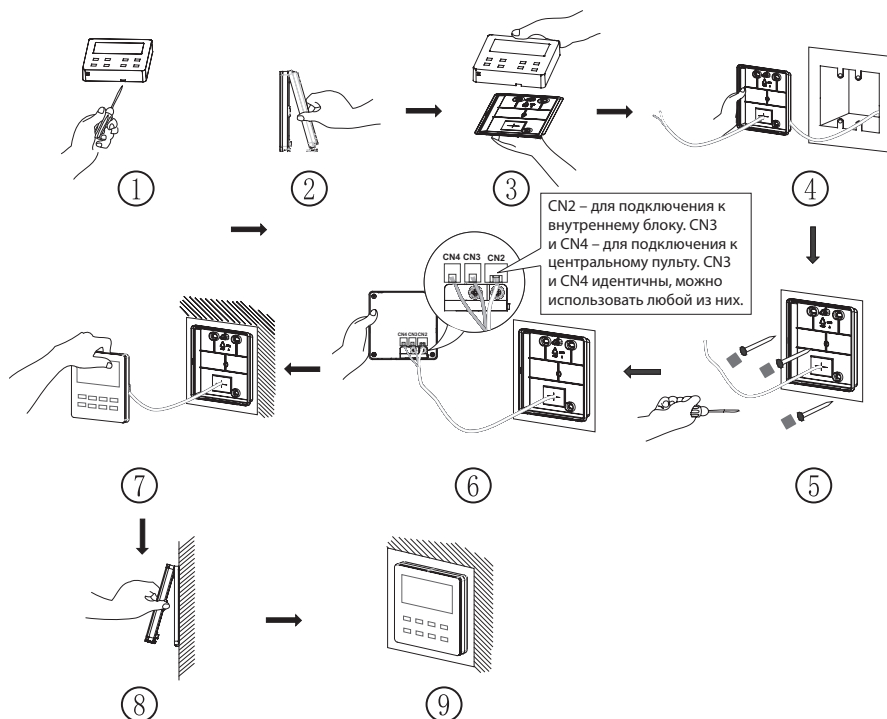


№	1	2	3
Наименование	Передняя панель	Прокладка 20×20×3 Винт М4×25	Задняя панель
Количество	1	3	1

4.2. Требования по установке

- (1) Запрещается устанавливать проводной пульт в зоне повышенной влажности.
- (2) Запрещается устанавливать проводной пульт в месте, где он будет подвергаться воздействию прямых солнечных лучей.
- (3) Запрещается устанавливать проводной пульт вблизи объектов с высокой температурой или в месте, где на него могут попасть брызги воды.

4.3. Порядок установки



При установке обратите внимание на следующее:

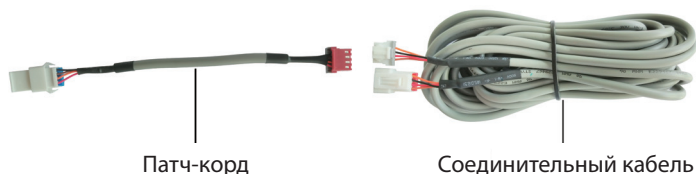
- (1) Перед установкой отключите электропитание внутреннего блока.
- (2) Вытяните 4-жильный кабель (витая пара) из установочных отверстий и проведите его через прямоугольное отверстие в задней панели пульта.
- (3) Приложите заднюю панель пульта к стене и закрепите ее с помощью винтов M4×25. Приложите прокладки 20×20×3 к отверстиям над винтами и придавите их пальцами, чтобы убедиться, что они зафиксированы.
- (4) Вставьте кабель в слот проводного пульта и затем соедините вместе переднюю и заднюю панели пульта.
- (5) Заблокируйте 4-жильный кабель в желобе с левой стороны клеммной колодки. Закрепите переднюю панель пульта на задней панели.

Примечания:

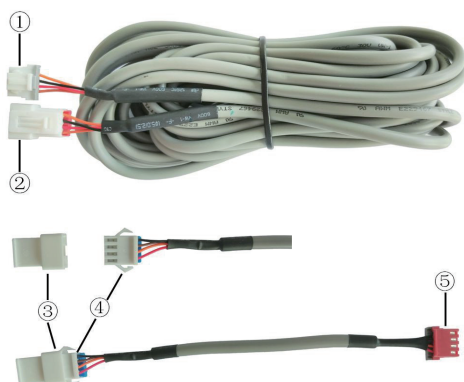
- Отделите сигнальные линии пульта от силовых кабелей и соединительных линий между внутренними наружным блоками (расстояние между ними должно быть не меньше 20 см), иначе возможны помехи при передаче сигнала.
- Если кондиционер установлен в месте, где имеется какое-либо электромагнитное излучение, сигнальный кабель проводного пульта должен быть экранирован.
- 4-контактный разъем предназначен для подключения к кондиционеру, а 2-контактный — для подключения к центральному пульту. Порядок подключения 2-жильного кабеля аналогичен.

ПРОВОДНОЙ ПУЛЬТ • Модель: ХК76

- *Использовать хомут для кабелей проводного пульта не требуется. В зависимости от модели в комплекте с проводным пультом может поставляться патч-корд и соединительный кабель.*



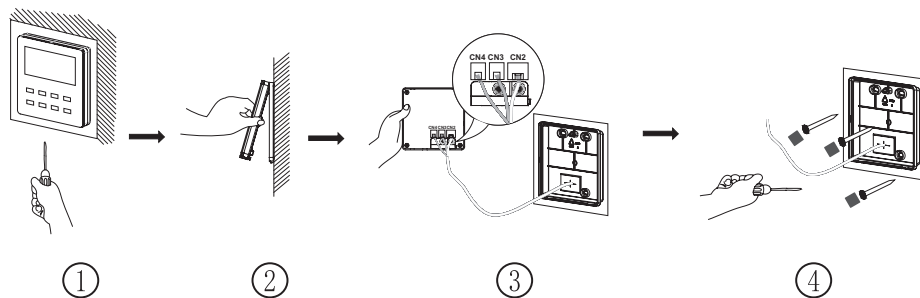
- *Если кондиционер имеет патч-корд для подключения проводного пульта: Используйте только соединительный кабель из коробки проводного пульта. Соедините разъем 2 с разъемом 4 патч-корда, который установлен на кондиционере. Соедините разъем 1 с разъемом CN2 проводного пульта. При наличии защитной заглушки 3 перед соединением снимите защитную заглушку.*



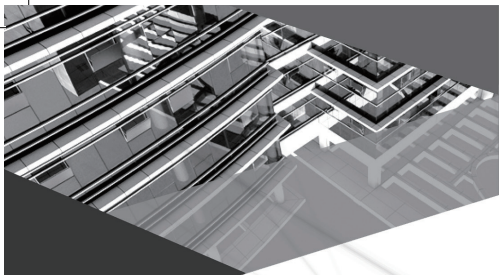
- *Если кондиционер не имеет патч-корда для подключения проводного пульта: Используйте соединительный кабель и патч-корд из коробки проводного пульта. Сначала снимите защитную заглушку патч-корда, соедините соединительный кабель с патч-кордом и затем вставьте разъем 1 соединительного кабеля в разъем CN2 проводного пульта, а разъем 5 патч-корда — в разъем на плате кондиционера.*



4.4. Демонтаж







 **GREE**
gree-cool.ru